

Autonome Provinz Bozen
 Ressort Hochbau, Grundbuch, Kataster und Vermögen
 Sonderauftrag Krankenhaus Bozen



Provincia Autonoma di Bolzano
 Dipartimento Edilizia, Libro Fondiario, Catasto e Patrimonio
 Incarico Speciale Ospedale Bolzano

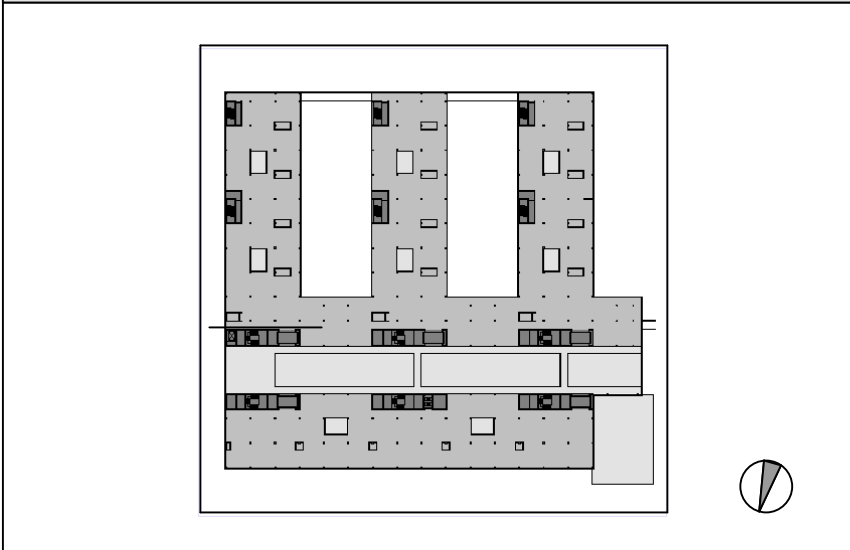
Provincia Autonoma de Bulsan
 Departimënt Por le Frabiches y le technich, le Liber fondiari, le Cataster y le Patrimonio
 Incarica Speziala Ospedal de Bulsan

Projekt Progetto

Kodex	22.03.008.195.01.3.17.1	Codice
UMBAU UND ERWEITERUNG KRANKENHAUS BOZEN NEUE KLINIK MEDIZINTECHNIK	RISTRUTTURAZIONE ED AMPLIAMENTO DELL'OSPEDALE DI BOLZANO NUOVA CLINICA TECNOLOGIE BIOMEDICHE	

**AUSFÜHRUNGSPROJEKT
 PROGETTO ESECUTIVO**

Planinhalt MEDIZINTECHNIK I TECNOLOGIE BIOMEDICHE Contenuto



Lieferung und Montage von 4 Endoskopietürme für die HNO Ambulatorien / Fornitura e montaggio di 4 colonne endoscopiche per ambulatori ORL

**LEISTUNGSVERZEICHNIS,
 QUALITÄTSPUNKTE UND
 BEWERTUNGSKRITERIEN /
 ELENCO DELLE PRESTAZIONI,
 PUNTEGGI QUALITATIVI E
 CRITERI MOTIVAZIONALI**

Plan Nr. | Tavola n.
M.8.C180202

Maßstab Scala	Datum Data	Änderung Modifica
	März / Marzo 2019	00

Bauherr | Committente Planer | Progettista

Der Verfahrensverantwortliche
 Il responsabile del procedimento

39100 BOZEN | BOLZANO
 Landhaus 2 - Palazzo 2
 Silvius-Magnago-Platz 10 p.zza Silvius Magnago

Dr. Ing. Domenico Cramarossa

Aig+
ASSOCIATI
PARTNER

Cert.NAJA/EU/12/12826
 ISO 9001:2008

Via Volta, 3 - 39100 Bolzano - Italy
 Tel 0471 066969 - Fax 0471 501209
 e-mail: info@aigservice.it

Dr. Ing. Stefano Mattei

TIEMANN-PETRI UND PARTNER
 FREIE ARCHITEKTEN
 AM HOHENGAREN 1 D 70188 STUTTGART

Biomedical Consulting S.r.l.
 B.T.C. S.r.l. GmbH
 Via Altman 10/A - 39100 BOZEN
 Tel. 0471 200372 Fax 0471 200574
 P. IVA n. 0222220211

Genehmigungen Approvazioni

--	--	--

FORNITURA E MONTAGGIO DI 4 COLONNE ENDOSCOPICHE PER AMBULATORI ORL

ELENCO DELLE PRESTAZIONI, PUNTEGGI QUALITATIVI E CRITERI MOTIVAZIONALI

SOMMARIO

PREMESSA	3
SEZIONE 1 – POSIZIONI OFFERTE	5
POS. 612.107a – COLONNA ENDOSCOPICA FULL-HD PER ORL (Q.tà 3)	5
POS. 612.107b – COLONNA ENDOSCOPICA 4K PER ORL (Q.tà 1)	5
POS. 612.107c – RINOLARINGOSCOPIO DIAGNOSTICO PER ADULTI (Q.tà 6)	5
POS. 612.107d – RINOLARINGOSCOPIO OPERATIVO PER ADULTI (Q.tà 2)	5
POS. 612.107e – RINOLARINGOSCOPIO DIAGNOSTICO PEDIATRICO (Q.tà 2)	5
POS. 612.107f – ENDOSCOPI RIGIDI (Q.tà 7)	5
SEZIONE 2 – CARATTERISTICHE DELLE POSIZIONI E VALUTAZIONE TECNICA	6
NORME E LEGGI	6
POS. 612.107a – COLONNA ENDOSCOPICA FULL-HD PER ORL (Q.tà 3)	7
Caratteristiche generali	7
Videoprocessore digitale e fonte luce	7
Telecamera	8
Monitor	9
Carrello	10
Altro	10
POS. 612.107b – COLONNA ENDOSCOPICA 4K PER ORL (Q.tà 1)	11
Caratteristiche generali	11
Videoprocessore digitale e fonte luce	11
Telecamera	12
Monitor	13
Carrello	14
Altro	14
POS. 612.107c – RINOLARINGOSCOPIO DIAGNOSTICO PER ADULTI (Q.tà 6)	15
Caratteristiche generali	15
POS. 612.107d – RINOLARINGOSCOPIO OPERATIVO PER ADULTI (Q.tà 2)	16
Caratteristiche generali	16
POS. 612.107e – RINOLARINGOSCOPIO DIAGNOSTICO PEDIATRICO (Q.tà 2)	17
Caratteristiche generali	17

POS. 612.107f – ENDOSCOPI RIGIDI (Q.tà 7).....	18
Caratteristiche generali	18
DOCUMENTAZIONE FORNITA	19
SUPPORTO TECNICO.....	20
Assistenza tecnica	20
Formazione ed addestramento del personale.....	20
Manualistica tecnica	21

PREMESSA

Il presente documento definisce tutte le caratteristiche, essenziali e preferenziali, per le posizioni richieste. Le caratteristiche essenziali, così come definite e indicate nel presente documento, devono essere necessariamente possedute dalle posizioni offerte. Il non rispetto di anche soltanto una delle caratteristiche essenziali comporterà l'esclusione dalla gara.

Per la valutazione dei prodotti offerti sarà utilizzata tutta la DOCUMENTAZIONE TECNICA dell'Offerente unitamente alle risposte date nel presente documento.

Dovranno essere compilate tutte e solo le caselle caratterizzate dallo sfondo rosa.



Di seguito viene dettagliata la struttura del documento composto da due sezioni.

Sezione 1: Informazioni generali per l'identificazione dei modelli e dei produttori delle posizioni offerte.

Sezione 2: Sono riportati i parametri tecnici e/o funzionali che descrivono la qualità delle tecnologie offerte.

In particolare, le colonne delle tabelle rappresentano rispettivamente:

1. **Codice:** identifica in maniera univoca le caratteristiche per le posizioni richieste.
2. **Caratteristica:** definisce le caratteristiche tecniche, funzionali o costruttive per le posizioni richieste.
3. **Categoria della caratteristica:** definisce a quale delle tre seguenti categorie appartiene la caratteristica:

- *Categoria 1: Caratteristiche essenziali senza migliorie*

Fanno parte di questa categoria tutte le caratteristiche essenziali (riportate nella colonna "Caratteristica") che devono essere necessariamente possedute dalle posizioni offerte. Il non rispetto di anche soltanto una delle caratteristiche riportate nella colonna "Caratteristica" comporterà l'esclusione dalla gara.

Tali caratteristiche non verranno prese in considerazione nell'attribuzione dei punteggi.

- *Categoria 2: Caratteristiche essenziali con migliorie*

Fanno parte di questa categoria tutte le caratteristiche essenziali (riportate nella colonna "Caratteristica") che devono essere necessariamente possedute dalle posizioni offerte e per le quali la proposta di una miglioria comporta attribuzione di punteggio secondo eventuali limiti preferenziali e secondo quanto previsto nella colonna "Modalità di assegnazione dei punteggi". In caso di indeterminatezza del dato o palese non pertinenza, la commissione si riserva la facoltà di attribuire un punteggio nullo.

Il non rispetto di anche soltanto una delle caratteristiche riportate nella colonna "Caratteristica" comporterà l'esclusione dalla gara.

- *Categoria 3: Caratteristiche preferenziali*

Fanno parte di questa categoria tutte le caratteristiche non essenziali che verranno prese in considerazione nell'attribuzione dei punteggi secondo quanto previsto nella colonna "Modalità di assegnazione dei punteggi". In caso di indeterminatezza del dato o palese non pertinenza, la commissione si riserva la facoltà di attribuire un punteggio nullo.

4. **Valori preferenziali (V_{pref}):** in caso di valutazione di miglorie, definiscono i valori preferenziali, laddove possibile, delle caratteristiche descritte nella colonna "caratteristica".
Qualora il parametro da valutare sia una grandezza il cui aumento indica migliore qualità, si considereranno migliorative quelle apparecchiature aventi valori strettamente maggiori di quelli indicati nella colonna "Limite inferiore".
Qualora il parametro da valutare sia una grandezza la cui diminuzione indica migliore qualità, si considereranno migliorative quelle apparecchiature aventi valori strettamente minori di quelli indicati nella colonna "Limite superiore".
5. **Unità di misura:** indica l'unità di misura in cui è espresso il valore preferenziale V_{pref} e, conseguentemente, in cui va espresso il contenuto della colonna "Descrizione".
6. **Descrizione:** Colonna da compilare a cura dell'offerente. I contenuti di tale colonna dovranno chiaramente far intendere se le caratteristiche richieste sono soddisfatte o meno.
7. **Modalità di assegnazione del punteggio:** definisce in che modo viene assegnato il punteggio.
8. **Punteggio massimo (P_{max}):** riporta i punteggi massimi attribuibili per ogni singola caratteristica.
9. **D-T:** categorizza le modalità di attribuzione del punteggio sulla base di quanto definito nella colonna "Modalità di assegnazione del punteggio". "D" sta per punteggi discrezionali, ovvero punteggi attribuiti in seguito ad una valutazione complessiva e qualitativa della caratteristica oggetto di valutazione. "T" sta per punteggi tabellari, ovvero punteggi attribuibili oggettivamente in base ad una relazione matematica.

SEZIONE 1 – POSIZIONI OFFERTE

POS. 612.107a – COLONNA ENDOSCOPICA FULL-HD PER ORL (Q.tà 3)

Informazioni generali	
Produttore	
Modello	

POS. 612.107b – COLONNA ENDOSCOPICA 4K PER ORL (Q.tà 1)

Informazioni generali	
Produttore	
Modello	

POS. 612.107c – RINOLARINGOSCOPIO DIAGNOSTICO PER ADULTI (Q.tà 6)

Informazioni generali	
Produttore	
Modello	

POS. 612.107d – RINOLARINGOSCOPIO OPERATIVO PER ADULTI (Q.tà 2)

Informazioni generali	
Produttore	
Modello	

POS. 612.107e – RINOLARINGOSCOPIO DIAGNOSTICO PEDIATRICO (Q.tà 2)

Informazioni generali	
Produttore	
Modello	

POS. 612.107f – ENDOSCOPI RIGIDI (Q.tà 7)

Informazioni generali	
Produttore	
Modello	

SEZIONE 2 – CARATTERISTICHE DELLE POSIZIONI E VALUTAZIONE TECNICA

Codice	Caratteristica	Categoria della caratteristica	Valori preferenziali (V_{pref})		Unità di misura	Descrizione	Modalità di assegnazione del punteggio ¹	Punteggio massimo (P_{max})	D – T
			Limite inferiore	Limite superiore					
P1	NORME E LEGGI							-	
	Tutti i beni forniti devono rispondere a:							-	-
P1.1	<ul style="list-style-type: none"> Direttiva 93/42 CE sui Dispositivi Medici e successive (versione aggiornata con le integrazioni e modifiche della direttiva 2007/47/CE); 	1	-	-	-	<p style="text-align: center;">Sì</p> <p style="text-align: center;">(descrivere)</p>	-	-	
P1.2	<ul style="list-style-type: none"> Le più recenti normative tecniche di prodotto applicabili (CEI, UNI, ecc.); 	1	-	-	-	<p style="text-align: center;">Sì</p> <p style="text-align: center;">(descrivere)</p>	-	-	

¹ Definizione delle variabili utilizzate nell'assegnazione dei punteggi:

P_i = punteggio assegnato al concorrente i -esimo; P_{Max} = punteggio massimo; V_i = valore dichiarato dal concorrente i -esimo; V_{pref} = Valore numerico preferenziale; V_{min} = Valore minimo dichiarato; V_{Max} = Valore massimo dichiarato.

Codice	Caratteristica	Categoria della caratteristica	Valori preferenziali (V_{pref})		Unità di misura	Descrizione	Modalità di assegnazione del punteggio ¹	Punteggio massimo (P_{max})	D-T
			Limite inferiore	Limite superiore					
P2	POS. 612.107a – COLONNA ENDOSCOPICA FULL-HD PER ORL (Q.tà 3)							24	
	Fornitura e montaggio di 3 colonne endoscopiche per ambulatorio ORL, con le seguenti caratteristiche tecniche:							-	-
P2.1	Caratteristiche generali							-	
P2.1.1	Integrazione nella rete ospedaliera attraverso Wi-Fi o cavo LAN.	1	-	-	-	Sì (descrivere)	-	-	-
P2.1.2	Tutte le apparecchiature da fornire devono essere comprensive di tutti i cablaggi e gli accessori necessari al corretto funzionamento.	1	-	-	-	Sì (descrivere)	-	-	-
P2.1.3	L'intera fornitura dovrà corrispondere allo stato dell'arte nel momento delle installazioni dei dispositivi richiesti (vedi crono programma di gara) e comunque non dovrà essere dal punto di vista tecnico inferiore a quanto richiesto nel presente elenco prestazionale.	1	-	-	-	Sì (descrivere)	-	-	-
P2.1.4	Il sistema deve essere compatibile con il sistema di acquisizione immagini AIDA collegato ad un server centrale STORZ, già in dotazione all'Azienda Ospedaliera.	1	-	-	-	Sì (descrivere)	-	-	-
P2.1.5	Il sistema deve essere dotato di tecnologia di enfattizzazione delle immagini "Computed Virtual Chromoendoscopy".	1	-	-	-	Sì (descrivere)	-	-	-
P2.2	Videoprocessore digitale e fonte luce							8	
P2.2.1	Videoprocessore e fonte luce di ultima generazione.	1	-	-	-	Sì (descrivere)	-	-	-
P2.2.2	Sorgente luminosa a LED.	1	-	-	-	Sì (descrivere)	-	-	-
P2.2.3	Fonte luce dedicata o integrata nel Videoprocessore.	1	-	-	-	Sì (descrivere)	-	-	-
P2.2.4	Fonte luce con regolazione automatica dell'intensità luminosa.	1	-	-	-	Sì (descrivere)	-	-	-
P2.2.5	Videoprocessore a risoluzione Full-HD (1920x1080P) o superiore.	1	-	-	-	Sì (descrivere)	-	-	-
P2.2.6	Videoprocessore compatibile con strumenti ottici rigidi già in dotazione all'Azienda Ospedaliera. Eventuali accessori necessari a garantire la completa compatibilità sono da ritenersi parte integrante della fornitura.	1	-	-	-	Sì (descrivere)	-	-	-
P2.2.7	Videoprocessore compatibile con strumenti ottici flessibili già in dotazione all'Azienda Ospedaliera. Eventuali accessori necessari a garantire la completa compatibilità sono da ritenersi parte integrante della fornitura.	1	-	-	-	Sì (descrivere)	-	-	-
P2.2.8	Videoprocessore dotato di uscita video HD.	1	-	-	-	Sì (descrivere)	-	-	-

¹ Definizione delle variabili utilizzate nell'assegnazione dei punteggi:

P_i = punteggio assegnato al concorrente i -esimo; P_{Max} = punteggio massimo; V_i = valore dichiarato dal concorrente i -esimo; V_{pref} = Valore numerico preferenziale; V_{min} = Valore minimo dichiarato; V_{Max} = Valore massimo dichiarato.

Codice	Caratteristica	Categoria della caratteristica	Valori preferenziali (V_{pref})		Unità di misura	Descrizione	Modalità di assegnazione del punteggio ¹	Punteggio massimo (P_{max})	D-T
			Limite inferiore	Limite superiore					
P2.2.9	Videoprocessore con funzione di zoom elettronico.	1	-	-	-	Sì (descrivere)	-	-	-
P2.2.10	Videoprocessore dotato di uscita video SDI con bitrate $\geq 3G$.	2	-	-	Gbps		Verrà assegnato il punteggio massimo all'offerente che indicherà il valore più alto , mentre agli altri offerenti verrà assegnato un punteggio proporzionale: $P_i = P_{Max} \times V_i / V_{Max}$	1	T
P2.2.11	Fonte luce ad elevata durata.	2	-	-	Ore di vita		Verrà assegnato il punteggio massimo all'offerente che indicherà il valore più alto , mentre agli altri offerenti verrà assegnato un punteggio proporzionale: $P_i = P_{Max} \times V_i / V_{Max}$	0.5	T
P2.2.12	Fonte luce ad elevata intensità luminosa.	2	-	-	cd		Verrà assegnato il punteggio massimo all'offerente che indicherà il valore più alto , mentre agli altri offerenti verrà assegnato un punteggio proporzionale: $P_i = P_{Max} \times V_i / V_{Max}$	1.5	T
P2.2.13	Temperatura colore di almeno 5700K.	2	-	-	K		Verrà assegnato il punteggio massimo all'offerente che indicherà il valore più alto , mentre agli altri offerenti verrà assegnato un punteggio proporzionale: $P_i = P_{Max} \times V_i / V_{Max}$	1.5	T
P2.2.14	Indicatore di durata di vita della lampada.	3			Si/No		Sarà assegnato il punteggio massimo in presenza della caratteristica richiesta, mentre sarà assegnato un punteggio pari a 0 in assenza.	1	T
P2.2.15	Caratteristiche qualitative.	Non classificabile	-	-	-	Descrivere all'interno dei documenti DOC.b, DOC.d e DOC.i	Sarà analizzata e valutata la documentazione tecnica di riferimento. In tal senso saranno valutati, ad esempio, i seguenti elementi: <ul style="list-style-type: none"> Gestione della luminosità Tecnica per l'enfaticizzazione del contrasto Intuitività e semplicità nella gestione dei comandi Modularità ed espandibilità del sistema Altro... 	2.5	D
P2.3	Telecamera							5	
P2.3.1	Testina dal design ergonomico, di dimensioni e peso contenuti.	1	-	-	-	Sì (descrivere)	-	-	-
P2.3.2	Risoluzione Full-HD (1920x1080P) o superiore.	1	-	-	-	Sì (descrivere)	-	-	-
P2.3.3	Sensore del tipo 3CCD o CMOS .	1	-	-	-	Sì (descrivere)	-	-	-
P2.3.4	Lunghezza cavo di almeno 3m.	1	-	-	-	Sì (descrivere)	-	-	-
P2.3.5	Presenza di zoom di tipo ottico.	1	-	-	-	Sì (descrivere)	-	-	-

¹ Definizione delle variabili utilizzate nell'assegnazione dei punteggi:

P_i = punteggio assegnato al concorrente i -esimo; P_{Max} = punteggio massimo; V_i = valore dichiarato dal concorrente i -esimo; V_{pref} = Valore numerico preferenziale; V_{min} = Valore minimo dichiarato; V_{Max} = Valore massimo dichiarato.

Codice	Caratteristica	Categoria della caratteristica	Valori preferenziali (V_{pref})		Unità di misura	Descrizione	Modalità di assegnazione del punteggio ¹	Punteggio massimo (P_{max})	D-T
			Limite inferiore	Limite superiore					
P2.3.6	Dotata di almeno due pulsanti programmabili.	2	-	-	Nr. Pulsanti		Verrà assegnato il punteggio massimo all'offerente che indicherà il valore più alto , mentre agli altri offerenti verrà assegnato un punteggio proporzionale: $P_i = P_{Max} \times V_i / V_{Max}$	1.5	T
P2.3.7	Controllo automatico della fonte luce dalla telecamera.	3	-	-	Si/No		Sarà assegnato il punteggio massimo in presenza della caratteristica richiesta, mentre sarà assegnato un punteggio pari a 0 in assenza.	1	T
P2.3.8	Testa di telecamera sterilizzabile.	3			Si/No		Sarà assegnato il punteggio massimo in presenza della caratteristica richiesta, mentre sarà assegnato un punteggio pari a 0 in assenza.	0.5	T
P2.3.9	Caratteristiche qualitative.	Non classificabile	-	-	-	Descrivere all'interno dei documenti DOC.b, DOC.d e DOC.i	Sarà analizzata e valutata la documentazione tecnica di riferimento. In tal senso saranno valutati, ad esempio, i seguenti elementi: <ul style="list-style-type: none"> Ergonomia Personalizzabilità dei tasti per controllo funzioni Caratteristiche del sensore e della messa a fuoco Altro... 	2	D
P2.4	Monitor							5	
P2.4.1	Monitor di grado medicale.	1	-	-	-	Si (descrivere)	-	-	-
P2.4.2	Risoluzione Full-HD (1920x1080P) o superiore.	1	-	-	-	Si (descrivere)	-	-	-
P2.4.3	Pannello con retroilluminazione a LED.	1	-	-	-	Si (descrivere)	-	-	-
P2.4.4	Dotato di ingressi video digitali (almeno DVI e SDI).	1	-	-	-	Si (descrivere)	-	-	-
P2.4.5	Monitor di dimensioni $\geq 26"$.	2	-	-	"		Verrà assegnato il punteggio massimo all'offerente che indicherà il valore più alto , mentre agli altri offerenti verrà assegnato un punteggio proporzionale: $P_i = P_{Max} \times V_i / V_{Max}$ Si fa presente che valori di $V_i \geq 32"$ verranno considerati uguali a 32".	1	T
P2.4.6	Elevata luminosità.	2	-	-	cd/m ²		Verrà assegnato il punteggio massimo all'offerente che indicherà il valore più alto , mentre agli altri offerenti verrà assegnato un punteggio proporzionale: $P_i = P_{Max} \times V_i / V_{Max}$	1	T
P2.4.7	Contrasto elevato.	2	-	-	-		Verrà assegnato il punteggio massimo all'offerente che indicherà il valore più alto , mentre agli altri offerenti verrà assegnato un punteggio proporzionale: $P_i = P_{Max} \times V_i / V_{Max}$	1	T

¹ Definizione delle variabili utilizzate nell'assegnazione dei punteggi:

P_i = punteggio assegnato al concorrente i -esimo; P_{Max} = punteggio massimo; V_i = valore dichiarato dal concorrente i -esimo; V_{pref} = Valore numerico preferenziale; V_{min} = Valore minimo dichiarato; V_{Max} = Valore massimo dichiarato.

Codice	Caratteristica	Categoria della caratteristica	Valori preferenziali (V_{pref})		Unità di misura	Descrizione	Modalità di assegnazione del punteggio ¹	Punteggio massimo (P_{max})	D-T
			Limite inferiore	Limite superiore					
P2.4.8	Caratteristiche qualitative.	Non classificabile	-	-	-	Descrivere all'interno dei documenti DOC.b, DOC.d e DOC.i	Sarà analizzata e valutata la documentazione tecnica di riferimento. In tal senso saranno valutati, ad esempio, i seguenti elementi: <ul style="list-style-type: none"> • Angolo di visualizzazione • Numero e tipo di connessioni disponibili • Funzionalità • Facilità di igienizzazione • Altro... 	2	D
P2.5	Carrello							2	
P2.5.1	Carrello antiribaltamento con 4 ruote piroettanti, di cui almeno 2 dotate di freno.	1	-	-	-	Sì (descrivere)	-	-	-
P2.5.2	Dotato di trasformatore di isolamento.	1	-	-	-	Sì (descrivere)	-	-	-
P2.5.3	Dotato di cassetto.	1	-	-	-	Sì (descrivere)	-	-	-
P2.5.4	Presenza di braccio porta-monitor con 2 sezioni e 3 snodi, articolabile e orientabile.	1	-	-	-	Sì (descrivere)	-	-	-
P2.5.5	Presenza di ripiani regolabili in altezza, in numero adeguato da permettere l'alloggiamento della configurazione offerta.	1	-	-	-		-	-	-
P2.5.6	Caratteristiche qualitative.	Non classificabile	-	-	-	Descrivere all'interno dei documenti DOC.b, DOC.d e DOC.i	Sarà analizzata e valutata la documentazione tecnica di riferimento. In tal senso saranno valutati, ad esempio, i seguenti elementi: <ul style="list-style-type: none"> • Configurazione • Ergonomia • Numero di prese Schuko • Accessori in dotazione • Sistemi di alloggiamento dei cavi • Altro... 	2	D
P2.6	Altro							4	
P2.6.1	Ulteriori caratteristiche migliorative	Non classificabile	-	-	-	Descrivere all'interno dei documenti DOC.b, DOC.d e DOC.i	Sarà analizzata e valutata la documentazione tecnica di riferimento. In tal senso saranno valutati gli aspetti tecnici innovativi e migliorativi rispetto al capitolato.	4	D

¹ Definizione delle variabili utilizzate nell'assegnazione dei punteggi:

P_i = punteggio assegnato al concorrente i -esimo; P_{Max} = punteggio massimo; V_i = valore dichiarato dal concorrente i -esimo; V_{pref} = Valore numerico preferenziale; V_{min} = Valore minimo dichiarato; V_{Max} = Valore massimo dichiarato.

Codice	Caratteristica	Categoria della caratteristica	Valori preferenziali (V_{pref})		Unità di misura	Descrizione	Modalità di assegnazione del punteggio ¹	Punteggio massimo (P_{max})	D-T
			Limite inferiore	Limite superiore					
P3	POS. 612.107b – COLONNA ENDOSCOPICA 4K PER ORL (Q.tà 1)							24	
	Fornitura e montaggio di una colonna endoscopica per ambulatorio ORL, con le seguenti caratteristiche tecniche:							-	-
P3.1	Caratteristiche generali							-	
P3.1.1	Integrazione nella rete ospedaliera attraverso Wi-Fi o cavo LAN.	1	-	-	-	Sì (descrivere)	-	-	-
P3.1.2	Tutte le apparecchiature da fornire devono essere comprensive di tutti i cablaggi e gli accessori necessari al corretto funzionamento.	1	-	-	-	Sì (descrivere)	-	-	-
P3.1.3	L'intera fornitura dovrà corrispondere allo stato dell'arte nel momento delle installazioni dei dispositivi richiesti (vedi crono programma di gara) e comunque non dovrà essere dal punto di vista tecnico inferiore a quanto richiesto nel presente elenco prestazionale.	1	-	-	-	Sì (descrivere)	-	-	-
P3.1.4	Il sistema deve essere compatibile con il sistema di acquisizione immagini AIDA collegato ad un server centrale STORZ.	1	-	-	-	Sì (descrivere)	-	-	-
P3.1.5	Il sistema deve essere dotato di tecnologia di enfattizzazione delle immagini "Computed Virtual Chromoendoscopy".	1	-	-	-	Sì (descrivere)	-	-	-
P3.2	Videoprocessore digitale e fonte luce							8	
P3.2.1	Videoprocessore e fonte luce di ultima generazione.	1	-	-	-	Sì (descrivere)	-	-	-
P3.2.2	Sorgente luminosa a LED o Xenon.	1	-	-	-	Sì (descrivere)	-	-	-
P3.2.3	Fonte luce dedicata o integrata nel Videoprocessore.	1	-	-	-	Sì (descrivere)	-	-	-
P3.2.4	Fonte luce con regolazione automatica dell'intensità luminosa.	1	-	-	-	Sì (descrivere)	-	-	-
P3.2.5	Videoprocessore a risoluzione 4K.	1	-	-	-	Sì (descrivere)	-	-	-
P3.2.6	Videoprocessore compatibile con strumenti ottici rigidi già in dotazione all'Azienda Ospedaliera. Eventuali accessori necessari a garantire la completa compatibilità sono da ritenersi parte integrante della fornitura.	1	-	-	-	Sì (descrivere)	-	-	-
P3.2.7	Videoprocessore compatibile con strumenti ottici flessibili già in dotazione all'Azienda Ospedaliera. Eventuali accessori necessari a garantire la completa compatibilità sono da ritenersi parte integrante della fornitura.	1	-	-	-	Sì (descrivere)	-	-	-
P3.2.8	Videoprocessore dotato di uscita video HD.	1	-	-	-	Sì (descrivere)	-	-	-

¹ Definizione delle variabili utilizzate nell'assegnazione dei punteggi:

P_i = punteggio assegnato al concorrente i -esimo; P_{Max} = punteggio massimo; V_i = valore dichiarato dal concorrente i -esimo; V_{pref} = Valore numerico preferenziale; V_{min} = Valore minimo dichiarato; V_{Max} = Valore massimo dichiarato.

Codice	Caratteristica	Categoria della caratteristica	Valori preferenziali (V_{pref})		Unità di misura	Descrizione	Modalità di assegnazione del punteggio ¹	Punteggio massimo (P_{max})	D-T
			Limite inferiore	Limite superiore					
P3.2.9	Videoprocessore con funzione di zoom elettronico.	1			-	Sì (descrivere)	-	-	-
P3.2.10	Videoprocessore dotato di uscita video SDI con bitrate $\geq 3G$.	2	-	-	Gbps		Verrà assegnato il punteggio massimo all'offerente che indicherà il valore più alto , mentre agli altri offerenti verrà assegnato un punteggio proporzionale: $P_i = P_{Max} \times V_i / V_{Max}$	1	T
P3.2.11	Fonte luce ad elevata durata.	2	-	-	Ore di vita		Verrà assegnato il punteggio massimo all'offerente che indicherà il valore più alto , mentre agli altri offerenti verrà assegnato un punteggio proporzionale: $P_i = P_{Max} \times V_i / V_{Max}$	0.5	T
P3.2.12	Fonte luce ad elevata intensità luminosa.	2	-	-	cd		Verrà assegnato il punteggio massimo all'offerente che indicherà il valore più alto , mentre agli altri offerenti verrà assegnato un punteggio proporzionale: $P_i = P_{Max} \times V_i / V_{Max}$	1.5	T
P3.2.13	Temperatura colore di almeno 5700K.	2	-	-	K		Verrà assegnato il punteggio massimo all'offerente che indicherà il valore più alto , mentre agli altri offerenti verrà assegnato un punteggio proporzionale: $P_i = P_{Max} \times V_i / V_{Max}$	1.5	T
P3.2.14	Indicatore di durata di vita della lampada.	3			Si/No		Sarà assegnato il punteggio massimo in presenza della caratteristica richiesta, mentre sarà assegnato un punteggio pari a 0 in assenza.	1	T
P3.2.15	Caratteristiche qualitative.	Non classificabile	-	-	-	Descrivere all'interno dei documenti DOC.b, DOC.d e DOC.i	Sarà analizzata e valutata la documentazione tecnica di riferimento. In tal senso saranno valutati, ad esempio, i seguenti elementi: <ul style="list-style-type: none"> Gestione della luminosità Tecnica per l'enfatizzazione del contrasto Intuitività e semplicità nella gestione dei comandi Modularità ed espandibilità del sistema Altro... 	2.5	D
P3.3	Telecamera							5	
P3.3.1	Testina dal design ergonomico, di dimensioni e peso contenuti.	1	-	-	-	Sì (descrivere)	-	-	-
P3.3.2	Risoluzione 4K.	1	-	-	-	Sì (descrivere)	-	-	-
P3.3.3	Sensore del tipo 3CCD o CMOS .	1	-	-	-	Sì (descrivere)	-	-	-
P3.3.4	Lunghezza cavo di almeno 3m.	1	-	-	-	Sì (descrivere)	-	-	-
P3.3.5	Dotata di almeno due pulsanti programmabili.	2	-	-	Nr. Pulsanti		Verrà assegnato il punteggio massimo all'offerente che indicherà il valore più alto , mentre agli altri offerenti verrà assegnato un punteggio proporzionale: $P_i = P_{Max} \times V_i / V_{Max}$	1	T

¹ Definizione delle variabili utilizzate nell'assegnazione dei punteggi:

P_i = punteggio assegnato al concorrente i -esimo; P_{Max} = punteggio massimo; V_i = valore dichiarato dal concorrente i -esimo; V_{pref} = Valore numerico preferenziale; V_{min} = Valore minimo dichiarato; V_{Max} = Valore massimo dichiarato.

Codice	Caratteristica	Categoria della caratteristica	Valori preferenziali (V_{pref})		Unità di misura	Descrizione	Modalità di assegnazione del punteggio ¹	Punteggio massimo (P_{max})	D-T
			Limite inferiore	Limite superiore					
P3.3.6	Presenza di zoom di tipo ottico.	3	-	-	Si/No		Sarà assegnato il punteggio massimo in presenza della caratteristica richiesta, mentre sarà assegnato un punteggio pari a 0 in assenza.	0.5	T
P3.3.7	Controllo automatico della fonte luce dalla telecamera.	3	-	-	Si/No		Sarà assegnato il punteggio massimo in presenza della caratteristica richiesta, mentre sarà assegnato un punteggio pari a 0 in assenza.	1	T
P3.3.8	Testa di telecamera sterilizzabile.	3	-	-	Si/No		Sarà assegnato il punteggio massimo in presenza della caratteristica richiesta, mentre sarà assegnato un punteggio pari a 0 in assenza.	0.5	T
P3.3.9	Caratteristiche qualitative.	Non classificabile	-	-	-	Descrivere all'interno dei documenti DOC.b, DOC.d e DOC.i	Sarà analizzata e valutata la documentazione tecnica di riferimento. In tal senso saranno valutati, ad esempio, i seguenti elementi: <ul style="list-style-type: none"> Ergonomia Personalizzabilità dei tasti per controllo funzioni Caratteristiche del sensore e della messa a fuoco Altro... 	2	D
P3.4	Monitor							5	
P3.4.1	Monitor di grado medicale.	1	-	-	-	Si (descrivere)	-	-	-
P3.4.2	Risoluzione 4K.	1	-	-	-	Si (descrivere)	-	-	-
P3.4.3	Pannello con retroilluminazione a LED.	1	-	-	-	Si (descrivere)	-	-	-
P3.4.4	Dotato di ingressi video digitali (almeno DVI e SDI).	1	-	-	-	Si (descrivere)	-	-	-
P3.4.5	Monitor di dimensioni $\geq 30''$ posizionato sul carrello della colonna.	2	-	-	"		Verrà assegnato il punteggio massimo all'offerente che indicherà il valore più alto , mentre agli altri offerenti verrà assegnato un punteggio proporzionale: $P_i = P_{Max} \times V_i / V_{Max}$ Si fa presente che valori di $V_i \geq 40''$ verranno considerati uguali a $40''$.	1	T
P3.4.6	Elevata luminosità.	2	-	-	cd/m ²		Verrà assegnato il punteggio massimo all'offerente che indicherà il valore più alto , mentre agli altri offerenti verrà assegnato un punteggio proporzionale: $P_i = P_{Max} \times V_i / V_{Max}$	1	T
P3.4.7	Contrasto elevato.	2	-	-	-		Verrà assegnato il punteggio massimo all'offerente che indicherà il valore più alto , mentre agli altri offerenti verrà assegnato un punteggio proporzionale: $P_i = P_{Max} \times V_i / V_{Max}$	1	T

¹ Definizione delle variabili utilizzate nell'assegnazione dei punteggi:

P_i = punteggio assegnato al concorrente i -esimo; P_{Max} = punteggio massimo; V_i = valore dichiarato dal concorrente i -esimo; V_{pref} = Valore numerico preferenziale; V_{min} = Valore minimo dichiarato; V_{Max} = Valore massimo dichiarato.

Codice	Caratteristica	Categoria della caratteristica	Valori preferenziali (V_{pref})		Unità di misura	Descrizione	Modalità di assegnazione del punteggio ¹	Punteggio massimo (P_{max})	D-T
			Limite inferiore	Limite superiore					
P3.4.8	Caratteristiche qualitative.	Non classificabile	-	-	-	Descrivere all'interno dei documenti DOC.b, DOC.d e DOC.i	Sarà analizzata e valutata la documentazione tecnica di riferimento. In tal senso saranno valutati, ad esempio, i seguenti elementi: <ul style="list-style-type: none"> • Angolo di visualizzazione • Numero e tipo di connessioni disponibili • Funzionalità • Facilità di igienizzazione • Altro... 	2	D
P3.5	Carrello							2	
P3.5.1	Carrello antiribaltamento con 4 ruote piroettanti, di cui almeno 2 dotate di freno.	1	-	-	-	Sì (descrivere)	-	-	-
P3.5.2	Dotato di trasformatore di isolamento.	1	-	-	-	Sì (descrivere)	-	-	-
P3.5.3	Dotato di cassetto.	1	-	-	-	Sì (descrivere)	-	-	-
P3.5.4	Presenza di braccio porta-monitor con 2 sezioni e 3 snodi, articolabile e orientabile.	1	-	-	-	Sì (descrivere)	-	-	-
P3.5.5	Presenza di ripiani regolabili in altezza, in numero adeguato da permettere l'alloggiamento della configurazione offerta.	1	-	-	-		-	-	-
P3.5.6	Caratteristiche qualitative.	Non classificabile	-	-	-	Descrivere all'interno dei documenti DOC.b, DOC.d e DOC.i	Sarà analizzata e valutata la documentazione tecnica di riferimento. In tal senso saranno valutati, ad esempio, i seguenti elementi: <ul style="list-style-type: none"> • Configurazione • Ergonomia • Numero di prese Schuko • Accessori in dotazione • Sistemi di alloggiamento dei cavi • Altro... 	2	D
P3.6	Altro							4	
P3.6.1	Ulteriori caratteristiche migliorative	Non classificabile	-	-	-	Descrivere all'interno dei documenti DOC.b, DOC.d e DOC.i	Sarà analizzata e valutata la documentazione tecnica di riferimento. In tal senso saranno valutati gli aspetti tecnici innovativi e migliorativi rispetto al capitolato.	4	D

¹ Definizione delle variabili utilizzate nell'assegnazione dei punteggi:

P_i = punteggio assegnato al concorrente i -esimo; P_{Max} = punteggio massimo; V_i = valore dichiarato dal concorrente i -esimo; V_{pref} = Valore numerico preferenziale; V_{min} = Valore minimo dichiarato; V_{Max} = Valore massimo dichiarato.

Codice	Caratteristica	Categoria della caratteristica	Valori preferenziali (V_{pref})		Unità di misura	Descrizione	Modalità di assegnazione del punteggio ¹	Punteggio massimo (P_{max})	D-T
			Limite inferiore	Limite superiore					
P4	POS. 612.107c – RINOLARINGOSCOPIO DIAGNOSTICO PER ADULTI (Q.tà 6)							3	
	Fornitura e montaggio di 6 Rinolaringoscopi per adulti di tipo diagnostico, con le seguenti caratteristiche tecniche:							-	-
P4.1	Caratteristiche generali							3	
P4.1.1	Il dispositivo deve essere perfettamente compatibile ed integrabile con le colonne endoscopiche offerte alla posizione 612.107a e 612.107b.	1	-	-	-	Sì (descrivere)	-	-	-
P4.1.2	Ottica di tipo flessibile.	1	-	-	-	Sì (descrivere)	-	-	-
P4.1.3	Possibilità di sterilizzazione.	1	-	-	-	Sì (descrivere)	-	-	-
P4.1.4	Lo strumento deve essere compatibile con la lavastrumenti OLYMPUS modello ETD-4, già in dotazione all'Azienda Ospedaliera.	1	-	-	-	Sì (descrivere)	-	-	-
P4.1.5	Diametro di inserzione ridotto.	2	-	-	mm		Verrà assegnato il punteggio massimo all'offerente che indicherà il valore più basso , mentre agli altri offerenti verrà assegnato un punteggio proporzionale: $P_i = P_{Max} \times V_{min}/V_i$	1	T
P4.1.6	Lunghezza di lavoro.	2	-	-	mm		Verrà assegnato il punteggio massimo all'offerente che indicherà il valore più alto , mentre agli altri offerenti verrà assegnato un punteggio proporzionale: $P_i = P_{Max} \times V_i / V_{Max}$	0.5	T
P4.1.7	Caratteristiche qualitative.	Non classificabile	-	-	-	Descrivere all'interno dei documenti DOC.b, DOC.d e DOC.i	Sarà analizzata e valutata la documentazione tecnica di riferimento. In tal senso saranno valutati, ad esempio, i seguenti elementi: <ul style="list-style-type: none"> • Range focale • Campo visivo • Range di angolazione • Caratteristiche migliorative e innovative • Dotazione di accessori • Altro... 	1.5	D

¹ Definizione delle variabili utilizzate nell'assegnazione dei punteggi:

P_i = punteggio assegnato al concorrente i -esimo; P_{Max} = punteggio massimo; V_i = valore dichiarato dal concorrente i -esimo; V_{pref} = Valore numerico preferenziale; V_{min} = Valore minimo dichiarato; V_{Max} = Valore massimo dichiarato.

Codice	Caratteristica	Categoria della caratteristica	Valori preferenziali (V _{pref})		Unità di misura	Descrizione	Modalità di assegnazione del punteggio ¹	Punteggio massimo (P _{max})	D – T
			Limite inferiore	Limite superiore					
P5	POS. 612.107d – RINOLARINGOSCOPIO OPERATIVO PER ADULTI (Q.tà 2)							4	
	Fornitura e montaggio di 2 Rinolaringoscopi per adulti di tipo operativo, con le seguenti caratteristiche tecniche:							-	-
P5.1	Caratteristiche generali							4	
P5.1.1	Il dispositivo deve essere perfettamente compatibile ed integrabile con le colonne endoscopiche offerte alla posizione 612.107a e 612.107b.	1	-	-	-	Sì (descrivere)	-	-	-
P5.1.2	Ottica di tipo flessibile.	1	-	-	-	Sì (descrivere)	-	-	-
P5.1.3	Possibilità di sterilizzazione.	1	-	-	-	Sì (descrivere)	-	-	-
P5.1.4	Lo strumento deve essere compatibile con la lavastrumenti OLYMPUS modello ETD-4, già in dotazione all'Azienda Ospedaliera.	1	-	-	-	Sì (descrivere)	-	-	-
P5.1.5	Diametro di inserzione ridotto.	2	-	-	mm		Verrà assegnato il punteggio massimo all'offerente che indicherà il valore più basso , mentre agli altri offerenti verrà assegnato un punteggio proporzionale: $P_i = P_{Max} \times V_{min} / V_i$	1	T
P5.1.6	Lunghezza di lavoro.	2	-	-	mm		Verrà assegnato il punteggio massimo all'offerente che indicherà il valore più alto , mentre agli altri offerenti verrà assegnato un punteggio proporzionale: $P_i = P_{Max} \times V_i / V_{Max}$	0.5	T
P5.1.7	Dimensioni canale operativo	2	-	-	mm		Verrà assegnato il punteggio massimo all'offerente che indicherà il valore più alto , mentre agli altri offerenti verrà assegnato un punteggio proporzionale: $P_i = P_{Max} \times V_i / V_{Max}$	1	T
P5.1.8	Caratteristiche qualitative.	Non classificabile	-	-	-	Descrivere all'interno dei documenti DOC.b, DOC.d e DOC.i	Sarà analizzata e valutata la documentazione tecnica di riferimento. In tal senso saranno valutati, ad esempio, i seguenti elementi: <ul style="list-style-type: none"> • Range focale • Campo visivo • Range di angolazione • Caratteristiche migliorative e innovative • Dotazione di accessori • Altro... 	1.5	D

¹ Definizione delle variabili utilizzate nell'assegnazione dei punteggi:

P_i = punteggio assegnato al concorrente *i*-esimo; P_{Max} = punteggio massimo; V_i = valore dichiarato dal concorrente *i*-esimo; V_{pref} = Valore numerico preferenziale; V_{min} = Valore minimo dichiarato; V_{Max} = Valore massimo dichiarato.

Codice	Caratteristica	Categoria della caratteristica	Valori preferenziali (V_{pref})		Unità di misura	Descrizione	Modalità di assegnazione del punteggio ¹	Punteggio massimo (P_{max})	D-T
			Limite inferiore	Limite superiore					
P6	POS. 612.107e – RINOLARINGOSCOPIO DIAGNOSTICO PEDIATRICO (Q.tà 2)							3	
	Fornitura e montaggio di 2 Rinolaringoscopi pediatrici di tipo diagnostico, con le seguenti caratteristiche tecniche:							-	-
P6.1	Caratteristiche generali							3	
P6.1.1	Il dispositivo deve essere perfettamente compatibile ed integrabile con le colonne endoscopiche offerte alla posizione 612.107a e 612.107b.	1	-	-	-	Sì (descrivere)	-	-	-
P6.1.2	Ottica di tipo flessibile	1	-	-	-	Sì (descrivere)	-	-	-
P6.1.3	Possibilità di sterilizzazione.	1	-	-	-	Sì (descrivere)	-	-	-
P6.1.4	Lo strumento deve essere compatibile con la lavastrumenti OLYMPUS modello ETD-4, già in dotazione all'Azienda Ospedaliera.	1	-	-	-	Sì (descrivere)	-	-	-
P6.1.5	Diametro di inserzione ≤ 3 mm.	2	-	-	mm		Verrà assegnato il punteggio massimo all'offerente che indicherà il valore più basso , mentre agli altri offerenti verrà assegnato un punteggio proporzionale: $P_i = P_{Max} \times V_{min}/V_i$	1	T
P6.1.6	Caratteristiche qualitative.	Non classificabile	-	-	-	Descrivere all'interno dei documenti DOC.b, DOC.d e DOC.i	Sarà analizzata e valutata la documentazione tecnica di riferimento. In tal senso saranno valutati, ad esempio, i seguenti elementi: <ul style="list-style-type: none"> • Range focale • Campo visivo • Range di angolazione • Caratteristiche migliorative e innovative • Dotazione di accessori • Altro... 	2	D

¹ Definizione delle variabili utilizzate nell'assegnazione dei punteggi:

P_i = punteggio assegnato al concorrente i -esimo; P_{Max} = punteggio massimo; V_i = valore dichiarato dal concorrente i -esimo; V_{pref} = Valore numerico preferenziale; V_{min} = Valore minimo dichiarato; V_{Max} = Valore massimo dichiarato.

Codice	Caratteristica	Categoria della caratteristica	Valori preferenziali (V_{pref})		Unità di misura	Descrizione	Modalità di assegnazione del punteggio ¹	Punteggio massimo (P_{max})	D-T
			Limite inferiore	Limite superiore					
P7	POS. 612.107f – ENDOSCOPI RIGIDI (Q.tà 7)							3	
	Fornitura e montaggio di 7 endoscopi rigidi a vari angoli di visione, con le seguenti caratteristiche tecniche:							-	-
P7.1	Caratteristiche generali							3	
P7.1.1	Le ottiche rigide offerte devono essere adeguate per svolgere esami di endoscopia nasale, faringolaringoscopia ed otoendoscopia diagnostica.	1	-	-	-	Sì (descrivere)	-	-	-
P7.1.2	I dispositivi devono essere perfettamente compatibili ed integrabili con la colonna endoscopica Full-HD offerta alla posizione 612.107a.	1	-	-	-	Sì (descrivere)	-	-	-
P7.1.3	Ottiche di tipo rigido con i seguenti angoli di visione: <ul style="list-style-type: none"> 0° (Q.tà 2) 30° (Q.tà 2) 45° (Q.tà 2) 70° (Q.tà 1) 	1	-	-	-	Sì (descrivere)	-	-	-
P7.1.4	Possibilità di sterilizzazione.	1	-	-	-	Sì (descrivere)	-	-	-
P7.1.5	Lo strumento deve essere compatibile con la lavastrumenti OLYMPUS modello ETD-4, già in dotazione all'Azienda Ospedaliera.	1	-	-	-	Sì (descrivere)	-	-	-
P7.1.6	Diametro di inserzione di 4 mm.	1	-	-	-	Sì (descrivere)	-	-	-
P7.1.7	Compatibile con la colonna endoscopica 4K offerta alla posizione 612.107b.	3	-	-	Si/No		Sarà assegnato il punteggio massimo in presenza della caratteristica richiesta, mentre sarà assegnato un punteggio pari a 0 in assenza.	1	T
P7.1.8	Caratteristiche qualitative.	Non classificabile	-	-	-	Descrivere all'interno dei documenti DOC.b, DOC.d e DOC.i	Sarà analizzata e valutata la documentazione tecnica di riferimento. In tal senso saranno valutati, ad esempio, i seguenti elementi: <ul style="list-style-type: none"> Luminosità Caratteristiche migliorative e innovative Altro... 	2	D

¹ Definizione delle variabili utilizzate nell'assegnazione dei punteggi:

P_i = punteggio assegnato al concorrente i -esimo; P_{Max} = punteggio massimo; V_i = valore dichiarato dal concorrente i -esimo; V_{pref} = Valore numerico preferenziale; V_{min} = Valore minimo dichiarato; V_{Max} = Valore massimo dichiarato.

Codice	Caratteristica	Categoria della caratteristica	Valori preferenziali (V_{pref})		Unità di misura	Descrizione	Modalità di assegnazione del punteggio ¹	Punteggio massimo (P_{max})	D-T
			Limite inferiore	Limite superiore					
P8	DOCUMENTAZIONE FORNITA							2	
P8.1	Qualità e completezza della documentazione fornita.	non classificabile	-	-	-	-	Sarà valutata la completezza, l'esaustività e la qualità di tutta la documentazione.	2	D

¹ Definizione delle variabili utilizzate nell'assegnazione dei punteggi:

P_i = punteggio assegnato al concorrente i -esimo; P_{Max} = punteggio massimo; V_i = valore dichiarato dal concorrente i -esimo; V_{pref} = Valore numerico preferenziale; V_{min} = Valore minimo dichiarato; V_{Max} = Valore massimo dichiarato.

Codice	Caratteristica	Categoria della caratteristica	Valori preferenziali (V_{pref})		Unità di misura	Descrizione	Modalità di assegnazione del punteggio ¹	Punteggio massimo (P_{max})	D-T
			Limite inferiore	Limite superiore					
P9	SUPPORTO TECNICO							7	
P9.1	Assistenza tecnica							4.5	
P9.1.1	Struttura del servizio di assistenza tecnica.	non classificabile	-	-	-	Descrivere all'interno del documento DOC.f	<p>Sarà analizzata e valutata la documentazione tecnica di riferimento (Doc. f). In tal senso saranno valutati, ad esempio, i seguenti elementi:</p> <ul style="list-style-type: none"> organizzazione territoriale (presenza di sedi regionali di assistenza tecnica, orari di reperibilità); numero e qualifica dei tecnici impiegati; disponibilità a fornire le parti di ricambio per più di 10 anni dalla data di uscita di produzione della macchina; eventuale possibilità di eseguire telediagnosi e teleassistenza; eventuali condizioni migliorative rispetto a quelle minime richieste nel CSA e/o prestazioni aggiuntive offerte nel contratto di manutenzione full risk; altro. 	3.5	D
P9.1.2	A. Assistenza tecnica prestata direttamente dal produttore, o dall'offerente (se non produttore). B. Assistenza tecnica demandata a terzi.	non classificabile	-	-	Indicare caso (Se C, riportare i riferimenti dell'azienda incaricata)	<p>Il punteggio sarà assegnato nel seguente modo:</p> <ul style="list-style-type: none"> Caso A: 1 punto; Caso B: 0 punti. 	1	T	
P9.2	Formazione ed addestramento del personale							2	
P9.2.1	Formazione del personale utente (medico, infermieristico).	non classificabile	-	-	-	Descrivere all'interno del documento DOC.h	<p>Sarà analizzata e valutata la documentazione tecnica di riferimento (Doc. h). In tal senso saranno valutati, ad esempio, i seguenti elementi:</p> <ul style="list-style-type: none"> durata del corso di formazione; disponibilità a ripetere il corso di formazione (eventualmente anche a distanza su specifica richiesta); contenuti del corso; grado di professionalità degli istruttori. 	1	D

¹ Definizione delle variabili utilizzate nell'assegnazione dei punteggi:

P_i = punteggio assegnato al concorrente i -esimo; P_{Max} = punteggio massimo; V_i = valore dichiarato dal concorrente i -esimo; V_{pref} = Valore numerico preferenziale; V_{min} = Valore minimo dichiarato; V_{Max} = Valore massimo dichiarato.

Codice	Caratteristica	Categoria della caratteristica	Valori preferenziali (V_{pref})		Unità di misura	Descrizione	Modalità di assegnazione del punteggio ¹	Punteggio massimo (P_{max})	D-T
			Limite inferiore	Limite superiore					
P9.2.2	Formazione dei tecnici del Servizio Aziendale di Ingegneria Clinica.	non classificabile	-	-	-	Descrivere all'interno del documento DOC.g	Sarà analizzata e valutata la documentazione tecnica di riferimento (Doc. g). In tal senso saranno valutati, ad esempio, i seguenti elementi: <ul style="list-style-type: none"> • durata del corso di formazione; • disponibilità a ripetere il corso di formazione (eventualmente anche a distanza su specifica richiesta); • contenuti del corso; • grado di professionalità degli istruttori; • disponibilità a fornire strumenti software di trouble shooting. 	1	D
P9.3	Manualistica tecnica							0.5	
P9.3.1	Disponibilità a fornire i manuali tecnici (service manual) in lingua italiana e/o tedesca.	3	-	-	Si/No		Sarà assegnato il punteggio massimo in presenza della caratteristica richiesta, mentre sarà assegnato un punteggio pari a 0 in assenza.	0.5	T
PUNTEGGIO TECNICO TOTALE								70	

Tutte le caratteristiche individuate nel presente documento e nell'ulteriore documentazione tecnica presentata in sede di gara si intendono comprese nei prezzi dell'offerta economica. La stazione appaltante si riserva di verificare la veridicità dei dati dichiarati.

¹ Definizione delle variabili utilizzate nell'assegnazione dei punteggi:

P_i = punteggio assegnato al concorrente i -esimo; P_{max} = punteggio massimo; V_i = valore dichiarato dal concorrente i -esimo; V_{pref} = Valore numerico preferenziale; V_{min} = Valore minimo dichiarato; V_{max} = Valore massimo dichiarato.